



LP0221

FITTING INSTRUCTIONS FOR LP0221BK LICENCE PLATE BRACKET
HONDA CBR250RR 2017

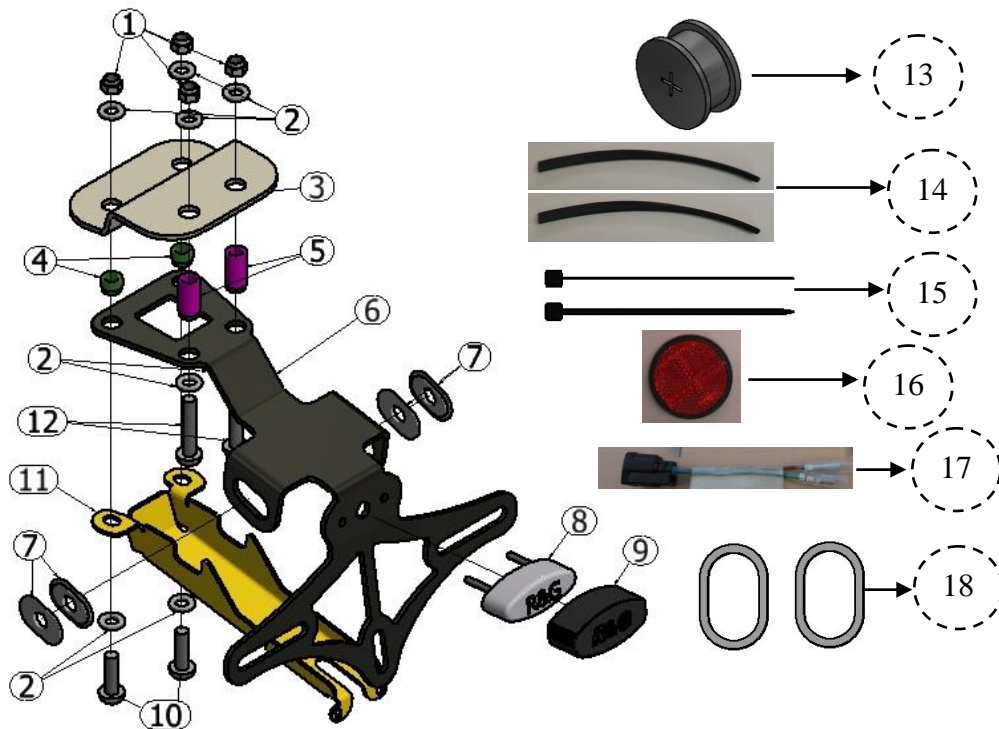
Page | 1



THIS KIT CONTAINS THE ITEMS PICTURED AND LABELLED BELOW.
DO NOT PROCEED UNTIL YOU ARE SURE ALL PARTS ARE PRESENT.

Please note that the way the kit is packed does not necessarily represent the way of mounting to the bike

THE PARTS SHOWN MAY BE REPRESENTATIVE ONLY (FOR CLARITY OF INSTRUCTIONS ONLY)



R&G Racing

Unit 1, Shelley's Lane, East Worldham, Alton, Hampshire, GU34 3AQ

Tel: +44 (0)1420 89007 Fax: +44 (0)1420 87301 www.rg-racing.com Email: info@rg-racing.com



LP0221

LEGEND

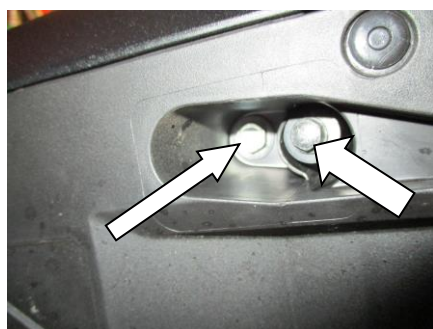
Page | 2

- ITEM 1 = M6 NYLOC NUTS (x4)
- ITEM 2 = M6 WASHERS (x8)
- ITEM 3 = OEM SUB-FRAME *for illustration only, not supplied in the kit.*
- ITEM 4 = SPACERS (S1013) (x2)
- ITEM 5 = SPACERS (S1012) (x2)
- ITEM 6 = R&G LICENCE PLATE BRACKET (TB0221 PART 1) (x1)
- ITEM 7 = MINI-INDICATOR INSERTS (I0049) (x4)
- ITEM 8 = LICENCE PLATE ILLUMINATOR (LA0002) (x1)
- ITEM 9 = LICENCE PLATE ILLUMINATOR SHROUD (x1)
- ITEM 10 = M6 x 20mm LONG BUTTON HEAD BOLTS (x2)
- ITEM 11 = COVER PLATE (TB0221 PART 2) (x1)
- ITEM 12 = M6 x 30mm LONG BUTTON HEAD BOLTS (x2)
- ITEM 13 = RUBBER BUNG (RB0002) (x1)
- ITEM 14 = HEAT SHRINK TUBES (x3)
- ITEM 15 = CABLE TIES (x3)
- ITEM 16 = REFLECTOR (x1)
- ITEM 17 = LICENCE PLATE CONNECTORS (CON0053) (x1)
- ITEM 18 = OEM INDICATOR INSERTS (I0050) (x2)

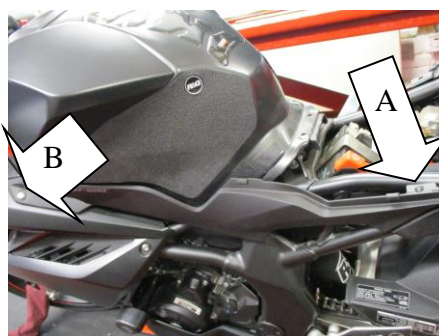
Please note that in cases where kits are packed with rubber washers holding the components onto the bolt – *the rubber washers should be thrown away!*

TOOLS REQUIRED

- Set of metric Allen keys to include 4, 5 & 6 A/F size.
- Set of metric sockets set to include 8&10mm and a wrench
 - 8mm spanner
 - Phillip screwdriver
 - Small amount of super glue.



PICTURE 1

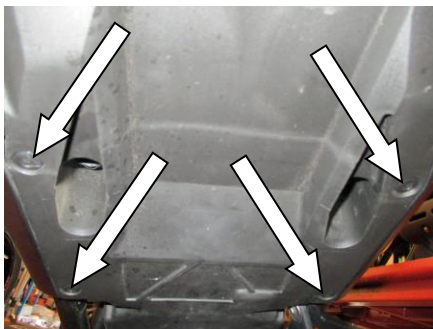


PICTURE 2

R&G Racing
Unit 1, Shelley's Lane, East Worldham, Alton, Hampshire, GU34 3AQ
Tel: +44 (0)1420 89007 Fax: +44 (0)1420 87301 www.rg-racing.com Email: info@rg-racing.com



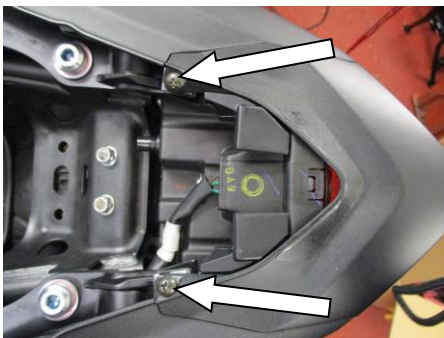
LP0221



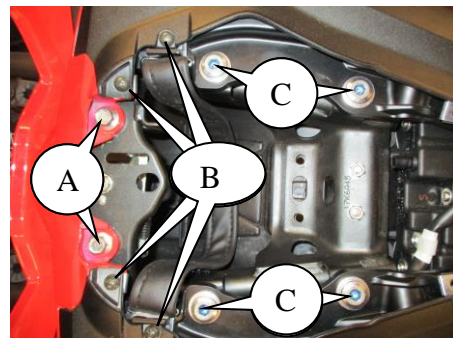
PICTURE 3



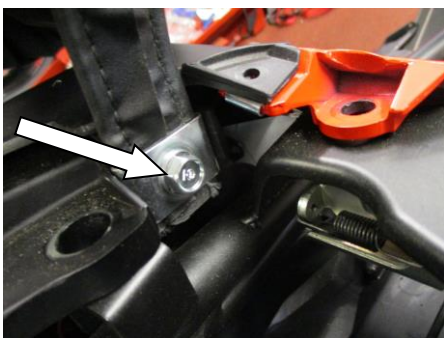
PICTURE 4



PICTURE 5



PICTURE 6



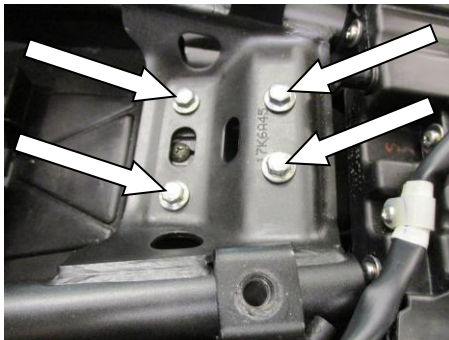
PICTURE 7



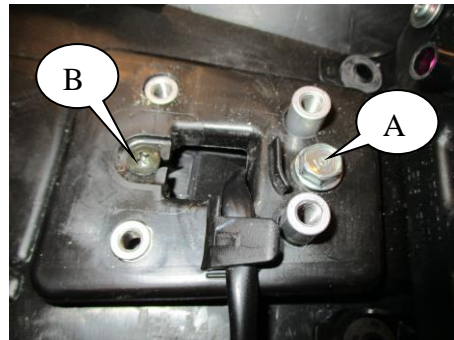
PICTURE 8



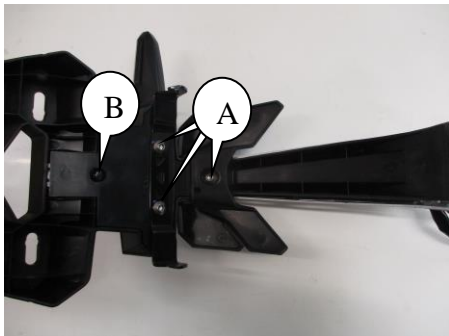
LP0221



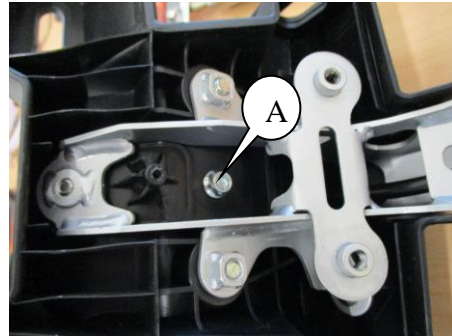
PICTURE 9



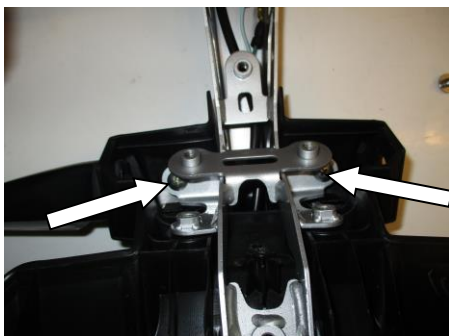
PICTURE 10



PICTURE 11



PICTURE 12



PICTURE 13

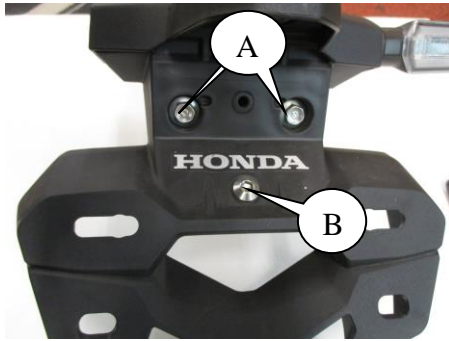


PICTURE 14

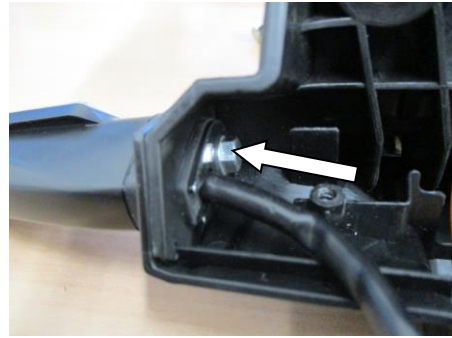


LP0221

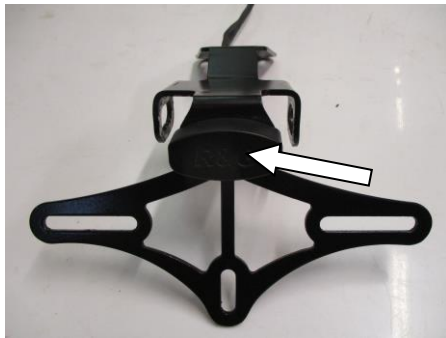
Page | 5



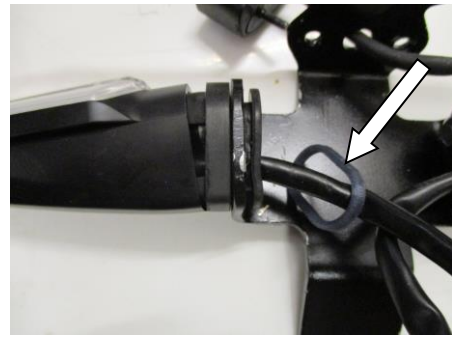
PICTURE 15



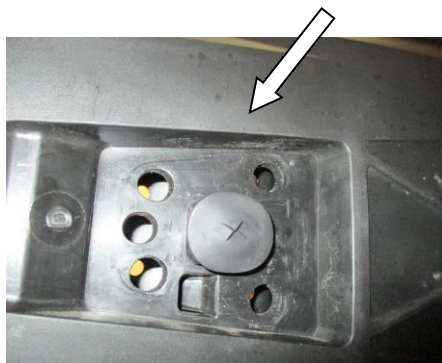
PICTURE 16



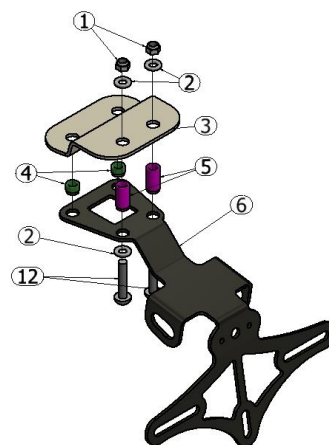
PICTURE 17



PICTURE 18



PICTURE 19

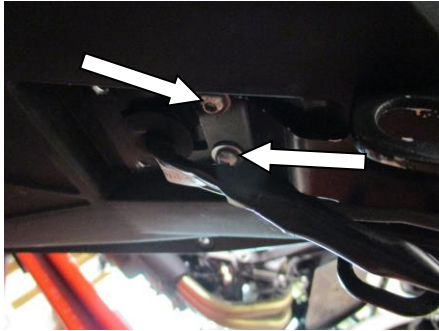


PICTURE 20

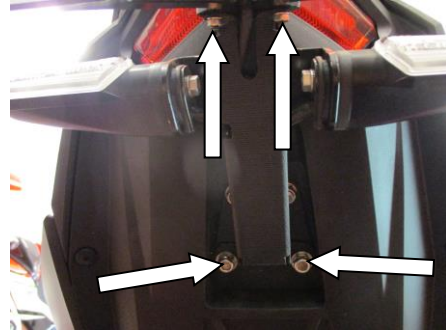


LP0221

Page | 6



PICTURE 21



PICTURE 22

FITTING INSTRUCTIONS

- To fit R&G tail tidy, remove the pillion seat using the key.
- From the underside of the rider seat, remove the bolts arrowed in Picture 1 using an 8mm, a 10mm socket and a wrench. Remove the rider seat.
- From the LHS, remove screw A in picture 2 using a phillip screwdriver and bolt B in picture 2 using 5mm allen key. Remove the LHS panel by sliding it off backwards. Repeat the procedure for RHS panel.
- From the lower underside, remove the four push-in pins arrowed in Picture 3. Push the centre of the pin in then slides the whole pin unit out.
- From the upper underside, remove the push-in pin arrowed in Picture 4. Unscrew the centre of the pin using a phillips screwdriver then pull the whole pin unit out. Repeat the procedure for the other push-in pin on the opposite side.
- From the upperside, remove the screws that secure the centre rear panel (arrowed in Picture 5) using a phillips screwdriver. Remove the panel by sliding it off backwards.
- From the upperside, as arrowed in Picture 6 remove two bolts A using a 10mm socket and a wrench. Remove four screws B using a phillips screwdriver and four bolts C using 6mm Allen key.
- Remove the bolt that secures the seat strap on either side (arrowed in Picture 7) using a 10mm socket and a wrench.
- From the LHS rear panel, gently remove the panel by unclipping it from the undertray and the centre seat panel. Once unclipped gently slide the panel backwards for full removal as shown in Picture 8. Repeat the procedure for the RHS rear panel.
- Remove the four bolts that secure the OEM licence plate bracket to the subframe (Arrowed in picture 9) using an 8mm socket and a wrench. Please note to keep the undertray fully supported during bolts removal.
- Lower down the undertray to rest on the back wheel, disconnect the OEM licence plate illuminator and indicator connectors from the main loom. Unclip the wires from the undertray.
- Remove bolt A using an 8mm socket and a wrench in Picture 10. Remove screw B using a phillips screwdriver in picture 10. Please keep the OEM licence plate bracket supported during this procedure. Remove the OEM licence plate bracket from the undertray.

R&G Racing

Unit 1, Shelley's Lane, East Worldham, Alton, Hampshire, GU34 3AQ

Tel: +44 (0)1420 89007 Fax: +44 (0)1420 87301 www.rg-racing.com Email: info@rg-racing.com



LP0221

- On the underside of the OEM licence plate bracket, remove three bolts A using 5mm allen key and screw B using a phillips screwdriver (Shown in Picture 11).
- Remove nut A in picture 12 using an 8mm socket and a wrench. Remove the OEM reflector from the licence plate bracket.
- Remove the two screws on the licence plate bracket arrowed in Picture 13 using a phillips screwdriver.
- Disconnect both indicator bullet connectors from the sub-harness. Please note the orientation of the connectors during removal. Remove the sub-harness (as shown in picture 14) from the licence plate bracket as it's to be reused at later stage.
- On the upperside of the OEM licence plate bracket, remove two bolts A using 10mm socket and a wrench, also remove bolt B using a 5mm Allen key as shown in picture 15. Remove the metal bracket from the plastic.
- On the OEM plastic licence plate bracket, remove either indicator by removing the bolt arrowed in picture 16 using an 8mm spanner, remove the metal clamp plate and squeeze the rubber grommet out from the plastic licence plate bracket. Repeat the procedure to the other indicator.
- From the kit, take the R&G licence plate bracket (Item 6), R&G licence plate illuminator and the shroud (Item 8 & 9). Place the licence plate illuminator (Item 8) to the three-in-line holes on the licence plate bracket (Item 6) as shown in picture 17. Secure with M3 nuts and washers provided. Apply a little amount of super glue around the top surface of the licence plate illuminator (Item 8) and place the licence plate illuminator shroud (item 9) over.
- Feed the licence plate illuminator wires through one of the heat-shrink tube (item 14) provided and using a suitable heat resource, shrink the tube to protect the wires.
- If using OEM indicators, fit either indicator onto one of the indicator mount on the licence plate bracket. Squeeze the indicator rubber grommet in and place the indicator adaptor onto the indicator rubber grommet (Item 18) from the inside as shown in Picture 18. Secure using OEM indicator metal clamp plate and bolt removed earlier. Repeat the procedure for the other indicator.
- If using R&G mini indicators, take mini indicator adaptors (Item 7) from the kit. Place two adaptors (item 7) on each side of the indicator mount on the licence plate bracket (Item 6) so then the mount is sandwiched by the two adaptors. Place the mini indicator through the adaptors and secure using the nut provided. Feed both indicator wires through a tube of heat-shrink and shrink it using appropriate heat resource. Repeat the procedure for the other indicator.
- When using R&G mini indicators, RGR0001 is required to reduce the flash rate. Please connect indicator and the RGR0001 wires in this scheme:
Indicator YELLOW-----→ Resistor YELLOW
Indicator BLACK-----→ Resistor BLACK
- From the kit, take the bung (Item 13) and place it in the centre square hole on the undertray as shown in Picture 19.
- From the kit place the two shorter spacers (Item 4) on the two furthest front mounting holes with the recess sitting against the licence plate bracket. Place the other two longer spacers (Item 5) on the other two mounting holes on the licence plate bracket. As shown in Picture 20.
- Offer the whole tail tidy assembly towards the bike, align the four mounting holes and feed all the wires through the rubber bung (Item 13) just fitted. Loosely fit the licence

R&G Racing

Unit 1, Shelley's Lane, East Worldham, Alton, Hampshire, GU34 3AQ

Tel: +44 (0)1420 89007 Fax: +44 (0)1420 87301 www.rg-racing.com Email: info@rg-racing.com



LP0221

plate in position using two longer M6 bolts (Item 5), M6 washers (Item 2) and M6 nyloc nut (Item 1) as shown in Picture 21.

- Take the OEM sub-harness removed earlier and connect the bullet connectors to the OEM indicators as original. If using R&G mini indicators, please connect them in this scheme:

LHS INDICATOR:

Resistor YELLOW-----→ Sub-Harness ORANGE

Resistor BLACK -----→ Sub-Harness GREEN

RHS INDICATOR:

Resistor YELLOW-----→ Sub-Harness LIGHT BLUE

Resistor BLACK -----→ Sub-Harness GREEN

Please swap the connectors around if lights fail to illuminate.

- Connect the licence plate illuminator Connector (Item 18) in this scheme:

Connector BROWN-----→ Illuminator RED

Connector GREEN -----→ Illuminator BLACK

Please swap the connectors around if lights fail to illuminate.

- Locate the wiring as original on the undertray and connect the connectors to the main loom as original. Use cable ties (Item 15) provided to tidy up the wiring. Test all the lights for correct operations.
- Tighten the two longer M6 bolts just fitted earlier to secure the new licence plate bracket to the bike.
- Remove the M3 nuts and washers fitted earlier from the R&G licence plate illuminator. From the kit, take cover plate (Item 11) and offer it in position so that all wires are tucked in and all the mounting positions are aligned. Secure the back mountings with the M3 nuts and washers removed earlier. Secure the two front mountings using the remaining two M6 bolts (Item 10), M6 washers (Item 2) and M6 nyloc nut (Item 1). Shown in Picture 22.
- Please ensure the assembly accuracy of the fitted components are the same as exploded diagram shown in page 1.
- Refit the rear panels as original.
- Refit the centre side panels as original.
- Refit the rider seat as original
- Refit the pillion seat as original.
- Check all the lights for correct operations.
- Fit a licence plate to new licence plate bracket (it may require re-drilling).
IMPORTANT: THERE IS A SMALL CHANCE OF THE LICENCE PLATE HITTING THE BACK WHEEL UNDER HEAVY LOAD AND OVER LARGE BUMPS IN THE ROAD. IT IS YOUR RESPONSIBILITY TO CHECK FOR THIS POSSIBILITY AND TAKE AVOIDING ACTION. FAILURE TO CHECK THIS COULD RESULT IN SERIOUS INJURY.
- Depending on local laws, attach enclosed red reflector (item 16) in an appropriate location.
- **Please test the indicators, rear light and licence plate illuminator before riding.**

ISSUE 1 12/05/2017 (HH)

R&G Racing

Unit 1, Shelley's Lane, East Worldham, Alton, Hampshire, GU34 3AQ

Tel: +44 (0)1420 89007 Fax: +44 (0)1420 87301 www.rg-racing.com Email: info@rg-racing.com



LP0221

NOTICE DE MONTAGE POUR LP0221BK SUPPORT DE PLAQUE
HONDA CBR250RR 2017

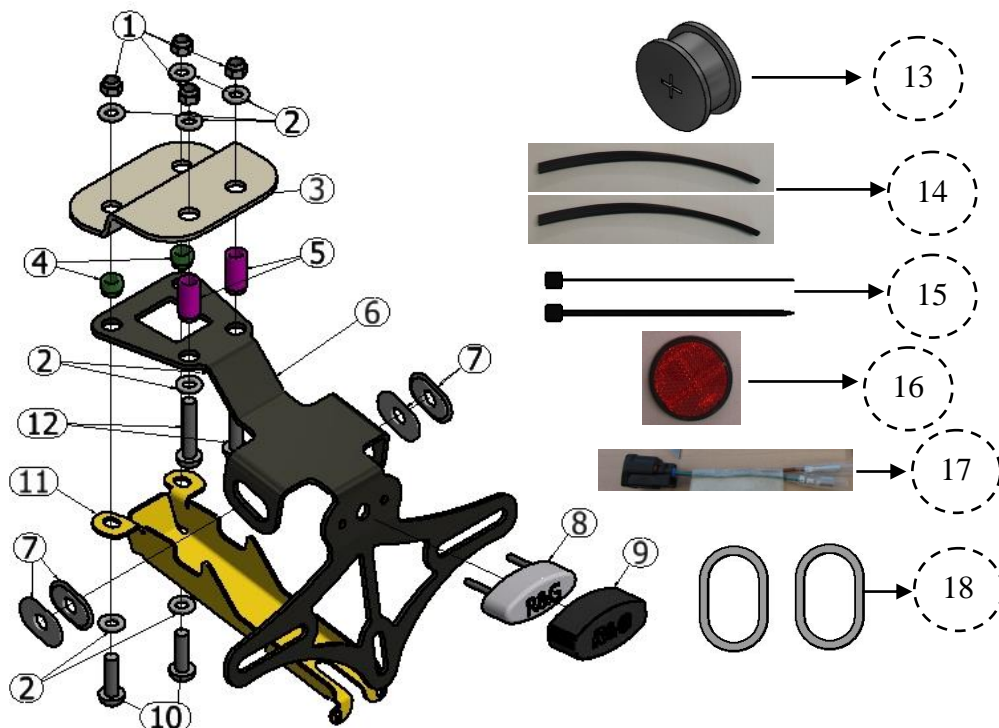
Page | 9



Assurez-vous que toutes les pièces soient présentes avant de procéder au montage.

La façon dont le kit est emballé ne correspond pas forcément à la façon de monter les pièces sur la moto.

LES PIÈCES PRÉSENTÉES PEUVENT N'ÊTRE QUE REPRESENTATIVES, AFIN DE FACILITER ET CLARIFIER LES INSTRUCTIONS DE MONTAGE.





LP0221

Page | 10 **LEGENDE**

- ARTICLE 1 = M6 ECROUS (x4)
- ARTICLE 2 = M6 RONDELLES (x8)
- ARTICLE 3 = SOUS-CADRE d'origine *pour illustrer uniquement, non fourni dans le kit.*
- ARTICLE 4 = ENTRETOISES (S1013) (x2)
- ARTICLE 5 = ENTRETOISES (S1012) (x2)
- ARTICLE 6 = SUPPORT DE PLAQUE R&G (TB0221 PARTIE 1) (x1)
- ARTICLE 7 = INSERTS DE MINI CLIGNOTANTS (I0049) (x4)
- ARTICLE 8 = FEU DE PLAQUE (LA0002) (x1)
- ARTICLE 9 = LINCEUL DE FEU DE PLAQUE (x1)
- ARTICLE 10 = M6 x 20mm BOULONS (x2)
- ARTICLE 11 = COUVERCLE (TB0221 PARTIE 2) (x1)
- ARTICLE 12 = M6 x 30mm BOULONS (x2)
- ARTICLE 13 = BOUCHON EN CAOUTCHOUC (RB0002) (x1)
- ARTICLE 14 = TUBES THERMO RETRACTABLES (x3)
- ARTICLE 15 = COLLIERS DE SERRAGE (x3)
- ARTICLE 16 = REFLECTEUR (x1)
- ARTICLE 17 = CONNECTEURS DE FEU DE PLAQUE (CON0053) (x1)
- ARTICLE 18 = INSERTS DE CLIGNOTANT D'ORIGINE (I0050) (x2)

Notez que si les kits sont emballés avec des rondelles en caoutchouc servant à tenir les composants, *ces rondelles doivent être jetées !*

OUTILS REQUIS

- Clés Allen 4, 5 & 6
- Clés à cliquet + douilles 8&10mm
 - Clé à molette 8mm
 - Tournevis cruciforme
 - Un peu de super glue.

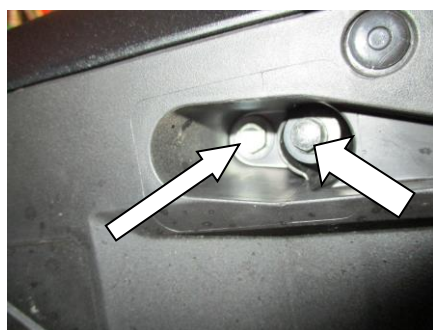


PHOTO 1

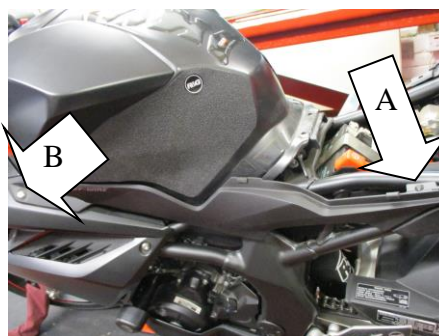


PHOTO 2



LP0221

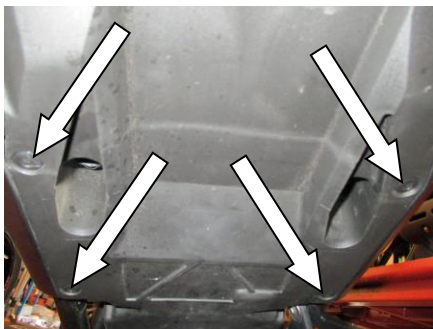


PHOTO 3



PHOTO 4

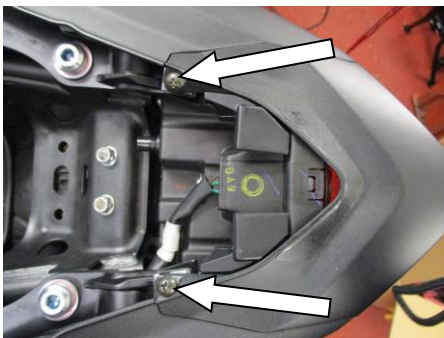


PHOTO 5

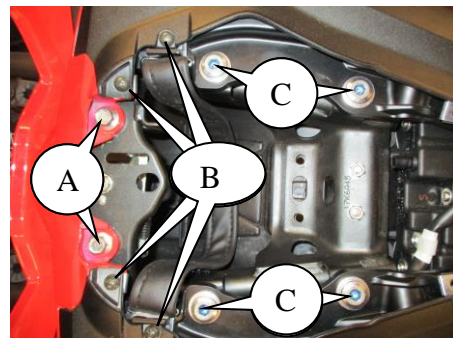


PHOTO 6

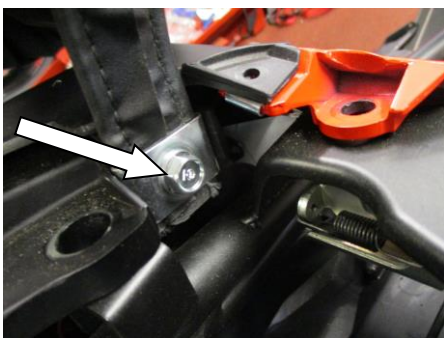


PHOTO 7



PHOTO 8



LP0221

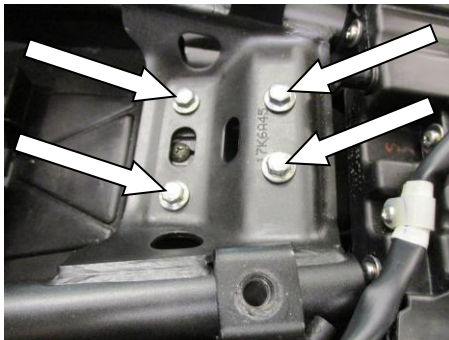


PHOTO 9

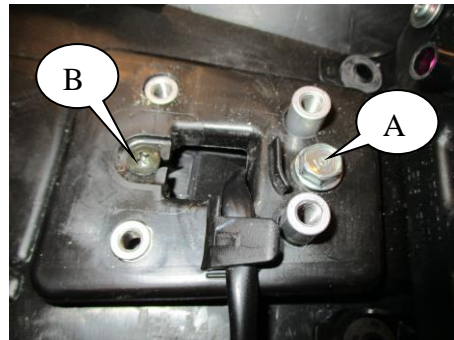


PHOTO 10

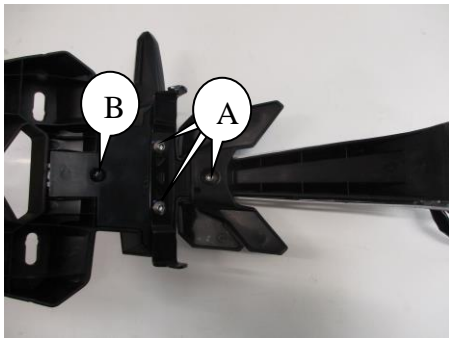


PHOTO 11

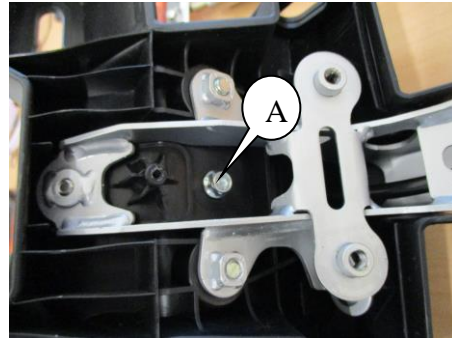


PHOTO 12

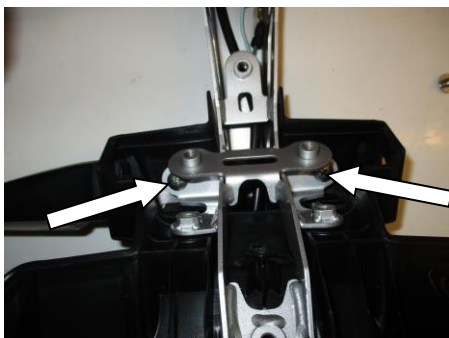


PHOTO 13



PHOTO 14



LP0221

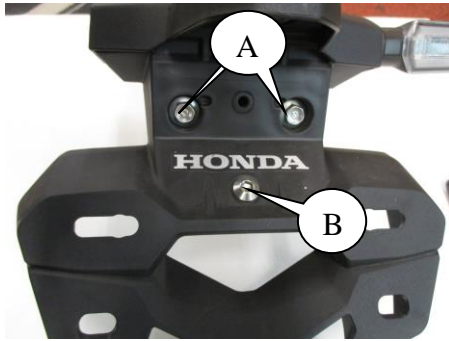


PHOTO 15

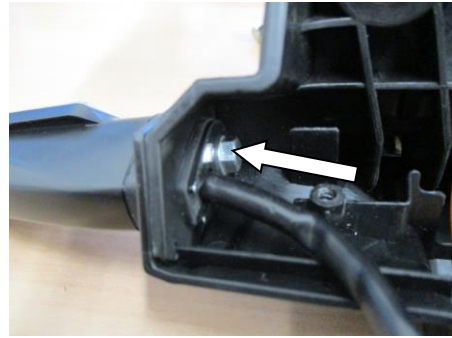


PHOTO 16

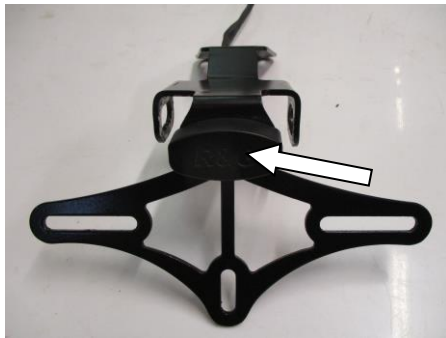


PHOTO 17

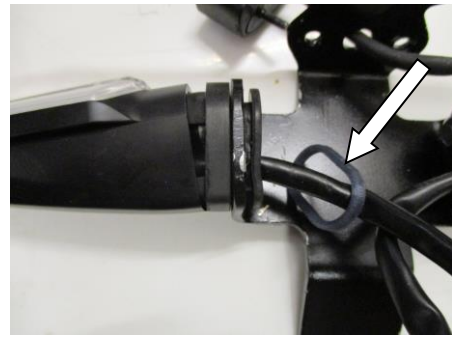


PHOTO 18

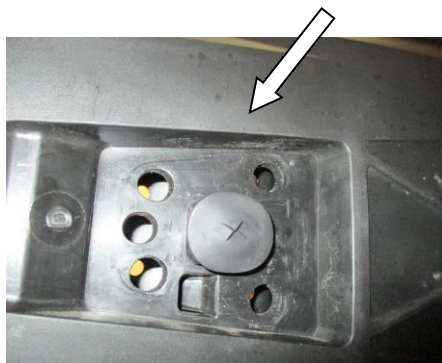


PHOTO 19

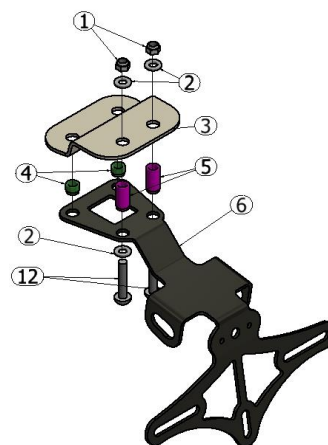


PHOTO 20



LP0221

Page | 14



PHOTO 21

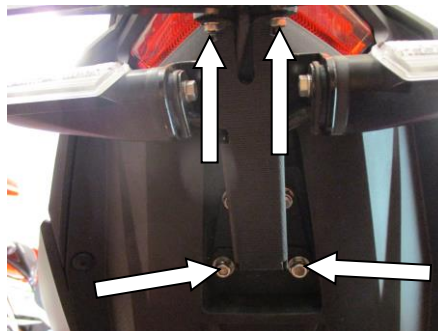


PHOTO 22

NOTICE DE MONTAGE

- Pour monter le support de plaque R&G, enlever le siège passager à l'aide de la clé.
- Au-dessous du siège de pilote, enlever les boulons indiqués sur la Photo 1 en utilisant une clé à cliquet de 8mm et de 10mm. Enlever le siège du pilote.
- Du côté gauche, enlever la vis A visible sur la photo 2 à l'aide d'un tournevis cruciforme puis boulonner B sur la photo 2 en utilisant une clé Allen 5mm. Enlever le panneau du côté gauche en le glissant vers le bas. Répéter l'opération du côté droit.
- Depuis la partie inférieure la plus basse, enlever les 4 broches visibles sur la Photo 3. Pousser le centre de la broche dedans et glisser l'ensemble de l'unité vers l'extérieur.
- Depuis la partie inférieure la plus haute, enlever la broche visible sur la Photo 4. Dévisser le centre de la broche en utilisant un tournevis cruciforme puis tirer l'ensemble de l'unité vers l'extérieur. Répéter l'opération pour l'autre broche du côté opposé.
- Depuis le bord supérieur, enlever les vis qui fixent le panneau central arrière (voir Photo 5) en utilisant un tournevis cruciforme. Enlever le panneau en le glissant vers le bas.
- Depuis le bord supérieur, voir Photo 6, enlever 2 boulons A en utilisant une clé à cliquet de 10mm. Enlever 4 vis B en utilisant un tournevis cruciforme et 4 boulons C en utilisant une clé Allen 6mm.
- Enlever le boulon qui fixe la sangle de siège de chaque côté (voir Photo 7) en utilisant une clé à cliquet de 10mm.
- Du côté gauche du panneau arrière, enlever le panneau en le déclipant du passage de roue et du panneau de siège central. Une fois déclipé, glisser le panneau vers l'arrière pour l'enlever complètement, voir Photo 8. Répéter l'opération pour la panneau arrière gauche.
- Enlever les 4 boulons qui fixent le support de plaque d'origine au sous-cadre (voir photo 9) en utilisant une clé à cliquet de 8mm. Notez qu'il faut maintenir le sous plateau lorsque vous retirez les boulons, afin d'éviter sa chute.
- Baisser le sous-plateau et le poser sur la roue arrière, déconnecter le feu de plaque d'origine et les connecteurs de clignotant du faisceau principal. Déclipser les fils du sous-plateau.
- Enlever le boulon A en utilisant une clé à cliquet de 8mm, voir Photo 10. Enlever la vis B à l'aide d'un tournevis cruciforme, voir photo 10. Maintenir le support de plaque d'origine durant l'opération. Enlever le support de plaque d'origine du sous-plateau.

R&G Racing

Unit 1, Shelley's Lane, East Worldham, Alton, Hampshire, GU34 3AQ

Tel: +44 (0)1420 89007 Fax: +44 (0)1420 87301 www.rg-racing.com Email: info@rg-racing.com



LP0221

Page | 15

- Au-dessous du support de plaque d'origine, enlever les 3 boulons A à l'aide d'une clé Allen 5mm puis visser B à l'aide d'un tournevis (Photo 11).
- Enlever l'écrou A sur la photo 12 en utilisant une clé à cliquet de 8mm. Enlever le réflecteur d'origine du support de plaque.
- Enlever les 2 vis du support de plaque, voir Photo 13 à l'aide d'un tournevis cruciforme.
- Déconnecter les 2 connecteurs de clignotants du sous-harnais. Notez l'orientation des connecteurs durant le démontage. Enlever le sous-harnais (voir photo 14) du support de plaque, car il sera réutilisé plus tard.
- Sur la partie supérieure du support de plaque d'origine, enlever 2 boulons A en utilisant une clé à cliquet de 10mm, puis enlever le boulon B à l'aide d'une clé Allen de 5mm, voir photo 15. Enlever le support métal du plastique.
- Sur le support de plaque d'origine en plastique, enlever un clignotant en enlevant le boulon indiqué sur la photo 16, à l'aide d'une clé à molette de 8mm, enlever la plaque en métal et étirer la gomme en caoutchouc du support de plaque en plastique. Répéter cette opération pour l'autre clignotant.
- Dans le kit, prendre le support de plaque R&G (Article 6), le feu de plaque R&G et le linceul (Article 8 & 9). Placer le feu de plaque (Article 8) sur les 3 trous alignés du support de plaque (Article 6), voir photo 17. Fixer avec les écrous M3 et rondelles fournis. Appliquer un peu de superglue autour de la surface du feu de plaque (Article 8) et placer le linceul de feu de plaque dessus (article 9).
- Passer les fils de feu de plaque dans un des manchons thermos rétractables (article 14) fournis puis utiliser une source de chaleur adéquate pour rétreindre le manchon afin qu'il protège les fils.
- Si vous utilisez les clignotants d'origine, monter le clignotant sur une des supports de clignotant sur le support de plaque. Presser la rondelle de caoutchouc en place puis placer l'adaptateur de clignotant sur la rondelle en caoutchouc du clignotant (Article 18) depuis l'intérieur, voir Photo 18. Fixer à l'aide de la plaque métallique d'origine et le boulon enlevé précédemment. Répéter l'opération pour l'autre clignotant.
- Si vous utilisez les mini clignotants R&G, prendre les adaptateurs de mini clignotants (Article 7) du kit. Placer 2 adaptateurs (article 7) sur chaque coté du support de clignotant du support de plaque (Article 6) de façon à ce que le support soit pris en sandwich entre les 2 adaptateurs. Placer le mini clignotant dans les adaptateurs puis fixer à l'aide de l'écrou fourni. Passer les 2 fils de clignotants dans le manchon thermos retractable puis rétreindre à l'aide d'une source de chaleur adéquate. Répéter cette opération pour l'autre clignotant.
- Quand vous utilisez les mini clignotants R&G, RGR0001 est nécessaire pour réduire le niveau d'éclairage. Svp, connecter le clignotants et les fils RGR0001 de cette façon :
Clignotant JAUNE -----> Resistance JAUNE
Clignotant NOIR-----> Resistance NOIR
- Dans le kit, prendre le bouchon (Article 13) et placez le dans le trou central du passage de roue, voir Photo 19.
- Dans le kit, placez les 2 entretoises (Article 4) sur les 2 trous de fixation avant avec le creux placé contre le support de plaque. Placer les 2 autres entretoises (Article 5) sur les 2 autres trous de fixation du support de plaque. Voir Photo 20.
- Monter l'assemblage de support de plaque contre la moto, aligner les 4 trous de fixation et passer tous les fils dans la rondelle de caoutchouc (Article 13) tout juste insérée. Monter la plaque d'immatriculation en place à l'aide des 2 boulons M6 (Article 5), rondelles M6 (Article 2) et écrou M6 (Article 1), voir Photo 21.

R&G Racing

Unit 1, Shelley's Lane, East Worldham, Alton, Hampshire, GU34 3AQ

Tel: +44 (0)1420 89007 Fax: +44 (0)1420 87301 www.rg-racing.com Email: info@rg-racing.com



LP0221

Page | 16

- Prendre le sous harnais d'origine enlevé plus tôt puis connecter les connecteurs aux clignotants d'origine comme à l'origine. Si vous utilisez les mini clignotants R&G, connectez-les de cette façon :
 - CLIGNOTANT GAUCHE :*
 - Résistance JAUNE-----→ Sous harnais ORANGE
 - Résistance NOIR -----→ Sous harnais VERT
 - CLIGNOTANT DROIT:*
 - Résistance JAUNE-----→ Sous harnais BLEU
 - Résistance NOIR -----→ Sous harnais VERT
- Tournez les connecteurs si l'éclairage ne fonctionne pas.
- Connecter le connecteur de feu de plaque (Article 18) selon ce schéma :
 - Connecteur MARRON-----→ Feu ROUGE
 - Connecteur VERT -----→ Feu NOIR
- Tournez les connecteurs si l'éclairage échoue.
- Placer les fils comme à l'origine sur le passage de roue et connecter les connecteurs au faisceau principal comme à l'origine. Utiliser des colliers de serrage (Article 15) fournis pour serrer les fils. Tester tous les feux afin de vérifier leur fonctionnement.
- Serrer les 2 boulons M6 insérés précédemment pour fixer le nouveau support de plaque sur la moto.
- Enlever les écrous M3 et rondelles montées précédemment du feu de plaque R&G. Dans le kit, prendre le couvercle, (Article 11) et placez le en position de façon à ce que les tous les fils soient correctement rangés et que tous les points de fixation soient alignés. Fixer les supports arrière avec les écrous M3 et rondelles enlevées précédemment. Fixer les 2 fixations avant en utilisant les 2 boulons M6 restants (Article 10), rondelles M6 (Article 2) et écrou M6 (Article 1), voir Photo 22.
- Veiller à ce que l'ensemble ressemble au schéma visible en page 1.
- Remonter les panneaux arrière comme à l'origine.
- Remonter les panneaux centraux comme à l'origine.
- Remonter le siège pilote comme à l'origine.
- Remonter le siège passage comme à l'origine.
- Vérifier que tous les feux fonctionnent.
- Monter la plaque sur le nouveau support de plaque (peut nécessiter un perçage).
- **IMPORTANT : Si vous installez une grosse plaque, il y a un risque que la plaque entre en contact avec la roue arrière en cas de choc sur la route (bosse, grosse charge etc....).** Il est de votre responsabilité de vérifier que cela ne puisse pas se produire. Ne pas effectuer ces vérifications peut entraîner des dommages ainsi que des blessures graves pour le pilote.
- Réinstaller le siège
- Selon les lois locales, attacher le réflecteur rouge (article 14) à l'endroit approprié.
- **Tester le feu de plaque, les clignotants, ainsi que l'ensemble des feux avant de prendre la route.**

ISSUE 1 12/05/2017 (HH)

R&G Racing

Unit 1, Shelley's Lane, East Worldham, Alton, Hampshire, GU34 3AQ
Tel: +44 (0)1420 89007 Fax: +44 (0)1420 87301 www.rg-racing.com Email: info@rg-racing.com